



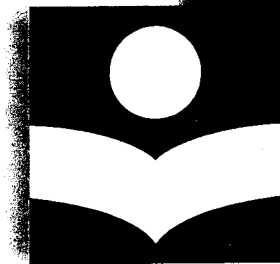
INFORME DE LABORES



2006



COLFUTURO



COLFUTURO

CONTENIDO

	Pág.
I. Cuerpos Directivos	
Junta Directiva	4
Comité Académico	5
Comité Financiero	5
Administración	6
II. Informe de Gestión 2006	8
III. Sobre COLFUTURO	
Introducción	17
Misión	17
Visión	17
Programa de Crédito-beca	18
Nuestros Beneficiarios	26
IV. Información Financiera	
Informe del Revisor Fiscal	34
Estados Financieros	36
Notas a los Estados Financieros	40

JUNTA

DIRECTIVA

LUIS CARLOS SARMIENTO ANGULO
Presidente
en representación de la Organización
Luis Carlos Sarmiento Angulo

EDUARDO PACHECO CORTÉS
en representación del Grupo Colpatria

ERNESTO DELIMA LE FRANC
en representación del Grupo
Empresarial del Valle del Cauca

ISAAC YANOVICH FARBAIARZ
en representación de ECOPETROL

IVÁN GUILLERMO LIZCANO ORTIZ
en representación de
la Organización Ardila Lülle

JORGE CÁRDENAS GUTIÉRREZ
en representación de la
Federación Nacional de Cafeteros

JUAN GUILLERMO JARAMILLO CORREA
en representación del
Grupo Empresarial Antioqueño

MARTHA LUCÍA VILLEGAS BOTERO
en representación del Ministerio
de Educación Nacional

RICARDO VILLAVECES PARDO
en representación del Grupo de
Ingenios Azucareros del Valle

KARL LIPPERT
en representación de Bavaria

COMITÉ

ACADÉMICO

Pedro Miguel Navas de Santamaría
Manuel Rodríguez Becerra
Juan Guillermo Jaramillo Correa
Ricardo Villaveces Pardo
Juan Camilo Ochoa Restrepo
Margarita Botero de Mesa
Margarita Garrido de Payán
Francisco Piedrahíta Plata
José Antonio Lloreda Camacho
Eduardo Villar Concha

COMITÉ

FINANCIERO

Eduardo Pacheco Cortés
Juan Guillermo Jaramillo Correa
Germán Salazar Castro
Daniel Cortés McAllister

ADMINISTRACIÓN

Director Ejecutivo
Jerónimo Castro Jaramillo

Directora Administrativa y Financiera
Cecilia Salgado de Huertas

Coordinadora de Consejería Académica
Rosa María Salazar Holguín

Jefe de Contabilidad
Elisa Jiménez Villalba

Coordinadora de los Programas de Inglés
e Intermediación Laboral
María Lut Siza Pinto

Coordinadora del Programa de Crédito-beca
Johanna Alejandra Torres Rojas

Coordinadora de Comunicaciones
Jimena Zuluaga Trujillo

Coordinadora de Convocatoria
Luz Amanda Cruz Huyó

Coordinadora de Archivo
Rocío Sandoval Díaz

Asistente de Consejería Académica
Alexandra Moreno García

Asistente de Cartera
Sandra Janneth Santacruz Cárdenas

Asistente de Contabilidad
Yolanda Tibaduiza Gómez

Asistente de Informática
Héctor Alberto Serrato González

Asistente Administrativa
Adriana María Vidal Leal

Secretaria de Dirección Ejecutiva
Marlen Yaneth Guío Moyano

Auxiliar Administrativa
Liliana Milena Bejarano Ramírez

Auxiliar de Archivo
Andrés González Folleco

Recepcionista
Blanca Inés Rincón Carmona

Conductor
Libardo Herrera Beltrán

Mensajero
Mario Arévalo Niño

Aprendíz Sena
Sirley Carolina Rada Escobar

INFORME DE GESTIÓN

EJERCICIO 2006

Miembros del Consejo de Fundadores, Asamblea de Donantes y Junta Directiva de COLFUTURO:

En cumplimiento de nuestras obligaciones legales y estatutarias presentamos a ustedes este informe sobre la gestión y los resultados en 2006.

1. RESULTADOS FINANCIEROS

Estado de aportes y donaciones

Los directivos y funcionarios de COLFUTURO hemos trabajado mancomunadamente para preservar el patrimonio de la Fundación. Año a

año, nos hemos propuesto garantizar que en el futuro el fondo cuente siempre con los recursos necesarios para cumplir adecuadamente con el objeto social. Como los apoyos a los estudiantes se desembolsan en dólares, hemos buscado prioritariamente preservar el fondo calculado en esta moneda.

Durante los tres últimos años el peso ha venido

sufriendo una sostenida revaluación con respecto al dólar. En 2006 este fenómeno golpeó de nuevo el estado de resultados de COLFUTURO, aunque con un impacto menor que en los años anteriores. Tanto la administración como la Junta preferimos no especular con respecto al comportamiento del tipo de cambio.

Consideramos, por un lado, que los procesos de revaluación se dan "a cuenta gotas" y que las correcciones de devaluación suelen ser bruscas e impredecibles; y que en el mediano y largo plazo el peso debe devaluarse con respecto al dólar.

A pesar de la sostenida revaluación, durante este año de gestión el patrimonio de la Fundación calculado en pesos aumentó en un 2%, pasando de \$59.2 mil millones de pesos en 2005 a \$60.1 mil millones en 2006. El aumento patrimonial resulta mayor al compararlo en dólares: creció en un 3.5%, pasando de US \$25.9 millones en 2005 a US \$26.85 millones en 2006. La TRM al 31 de diciembre de 2006 fue \$2.238,79. Un año antes había sido \$2.284,22.

Considerando que es política de COLFUTURO incurrir en bajos niveles de riesgo con su portafolio, en 2006 se logró un rendimiento de

5.49% en pesos. Para el 31 de diciembre de 2006 la Fundación tenía en moneda extranjera el 66% de sus inversiones (43% en dólares americanos y 23% en euros). El porcentaje del portafolio invertido en pesos (34%) fue mayor a años anteriores para aprovechar la sostenida revaluación y las expectativas de aumento de las tasas de interés en pesos. La porción en papeles riesgo Colombia denominados en pesos, dólares y euros es del 33%.

La administración considera que durante 2006 se logró un adecuado balance entre la denominación por moneda de las inversiones que generan los ingresos y el tipo de moneda en la que se realizan los desembolsos: pesos para la operación y dólares para el apoyo a los estudiantes. Para los años por venir COLFUTURO continuará con su política de inversión en papeles de renta fija de muy bajo riesgo, en una estrategia de inversión en la que privilegia la preservación del fondo de inversión en dólares constantes sobre la valorización del mismo.

La cuenta del superávit de capital se incrementó durante esta vigencia, como sucedió el año anterior. En esta ocasión el aumento fue del 22% (\$92 millones de pesos). El incremento se explica

por varias donaciones recibidas en el transcurso del año provenientes de diferentes empresas de la Organización Roldán.

Cartera

Al cierre de 2006, el estado de la cartera reflejaba el compromiso de los beneficiarios con la Fundación, como ha sido la norma histórica en COLFUTURO. Este compromiso se refrenda permanentemente con el trato respetuoso, justo, oportuno y amable que COLFUTURO les da a sus beneficiarios y con la gratitud que ellos sienten hacia la Fundación por haberlos apoyado en sus proyectos académicos. Esa gratitud se manifiesta en un excelente y sostenido buen comportamiento de pago.

De 1.542 beneficiarios apoyados en estos 15 años, para el 31 de diciembre de 2006 se encontraban en cartera activa, es decir pagando su deuda, 387. El 6.97% del total de la cartera activa, 27 obligaciones, se encontraba en mora superior a 90 días a la fecha del cierre. De las anteriores solamente se encuentran en cobro jurídico nueve casos, con sus procesos en curso y debidamente provisionados. De estos nueve casos, cinco corresponden a personas con las que

ya se llegó a un acuerdo de pago y están pagando, dos con demandas en proceso y dos a quienes se les adelantó el proceso sin resultados. Cuando se evalúa en dólares, la situación de la cartera es la siguiente: en cartera activa hay \$15.1 millones de dólares (\$7.2 millones de dólares profesionales en período de estudio y \$7.9 millones de dólares profesionales cancelando). De ésta en cartera vencida a más de 90 días hay \$784 mil dólares, que corresponde al 5.2% de la cartera total.

Durante 2006 el recaudo de la cartera se incrementó en un 120% con respecto al valor presupuestado. Este aumento en los pagos se explica por la sostenida revaluación del peso frente al dólar, que motivó a muchos beneficiarios a realizar prepagos a sus deudas e incluso en algunos casos a cancelar completamente el saldo de sus créditos. Este comportamiento se explica por el hecho de que la deuda de los beneficiarios está denominada en dólares y durante períodos de revaluación los beneficiarios prefieren disminuir su riesgo cambiario sustituyendo esa deuda por otra en pesos que corresponde a la moneda en la que devengan sus ingresos.

2. RESULTADOS ACADÉMICOS

Programa de Crédito-beca

En 2006 el Programa de Crédito-beca recibió 455 solicitudes, 14% más que el año anterior y el nivel histórico más alto de solicitudes, descontando los dos primeros años de COLFUTURO. El número de estudiantes que se presentaron de fuera de Bogotá se incrementó, particularmente de Antioquia y Santander. La participación de estas dos regiones creció en un 16% y 8%, respectivamente.

Fueron seleccionados 130 estudiantes, de los cuales 117, 10 más que en 2005, legalizaron efectivamente su Crédito-beca y viajaron a desarrollar el programa de su interés. A diciembre de 2006, 350 estudiantes se encontraban fuera del país, de los cuales 104 están adelantando programas de doctorado y 33 realizan prácticas laborales en el exterior.

En 2006, tal y como sucedió en 2005, el área de ingeniería fue la que tuvo un mayor número de beneficiarios, seguida de derecho y luego de administración.

La evaluación al servicio que presta la Fundación a sus beneficiarios activos en el Programa de Crédito-beca mantiene su nivel de calidad. De los 858 beneficiarios activos contactados en la encuesta anual de servicio, 266 respondieron el cuestionario, es decir el 31%. El 96% de las respuestas recibidas califica el servicio como bueno o excelente.

Otros programas

Consejería Académica

El Centro de Consejería Académica en Educación Internacional de COLFUTURO recibió este año la Certificación Oficial por parte del Departamento de Estado de los Estados Unidos como centro de información y asesoría a estudiantes interesados en adelantar estudios en dicho país. Esto redundará sin lugar a dudas en una mayor visibilidad y reconocimiento para nuestra Consejería, así como en la oportunidad de seguir recibiendo, sin costo para la Fundación, capacitación y material para ofrecer el servicio de consejería por parte del Departamento de Estado. En Bogotá, la Comisión Fulbright, el Centro Colombo Americano y COLFUTURO son los únicos centros certificados. Hay siete más en el

resto del país y en total 450 en el mundo.

En 2006, el Centro de Consejería Académica firmó seis nuevos convenios de cooperación con universidades en el exterior, completando así 24 convenios con algunas de las más destacadas instituciones internacionales. Prestó el servicio de consejería a 3.218 estudiantes, 179 en consejería personalizada y los demás a través de teléfono, correo electrónico y en línea. La Consejería convocó a 1.500 personas a las 103 charlas sobre los programas de Crédito-beca e Inglés tanto en la sede de la Fundación como fuera, incluyendo charlas en otras ciudades y 12 open-houses que se programaron con universidades de prestigio del exterior, con varias de las cuales COLFUTURO tiene convenio.

La Fundación participó también en 18 ferias de estudios en el exterior que organizaron diferentes entidades en Bogotá, Cali, Cartagena, Barranquilla y Medellín. Estos eventos en los que COLFUTURO participó sumaron una asistencia total de 17.000 estudiantes.

La Consejería Académica inició en 2006 un nuevo programa que denominó Semillero de Talentos Regionales, que busca identificar, prioritariamente

en ciudades distintas a Bogotá y en universidades públicas, los mejores estudiantes de pregrado que están a un año de graduarse o que se graduaron en los pasados tres o cuatro años.

COLFUTURO define un "mejor estudiante", como aquella persona que se graduó con un promedio destacado y ocupó una posición entre el 5% superior dentro de su grupo. Durante este primer año logramos convocar a 132 estudiantes de Medellín, Cali y Armenia. Esperamos en los próximos meses aumentar ese número hasta llegar a unos 800 estudiantes. A este grupo de personas COLFUTURO les ayuda a cerrar la brecha que tienen en su perfil con respecto al ideal del estudiante que es admitido en un programa de primer nivel en una universidad en el exterior. Con esta iniciativa buscamos incrementar la participación de candidatos de fuera de Bogotá que se presenten con éxito a la convocatoria anual del Programa de Crédito-beca.

En 2006 contamos con la asistencia de 279 estudiantes a los 10 talleres de Planeación de Estudios de Posgrado en el Exterior que realizamos fuera de Bogotá y capacitamos a los 8 directores de las Oficinas de Relaciones

Internacionales de las universidades donde estamos adelantando el programa Semillero de Talentos Regionales.

Programa de Inglés

El Programa de Inglés tiene como objetivo acelerar el dominio de ese idioma dentro de los grupos profesionales del país. Es un programa de perfeccionamiento, pues busca que personas con un nivel de dominio intermedio del inglés se vayan durante ocho o dieciséis semanas y terminen de perfeccionar el idioma hasta alcanzar un nivel superior.

Durante 2006 se ofreció el programa en cinco universidades de Estados Unidos (Alabama, Delaware, Wisconsin-Milwaukee, California-Davis y San Diego State) y en una en Canadá (Carleton).

En 2006 se recibieron 161 solicitudes para participar en el programa, 10% más con respecto al año anterior. Viajaron 51 estudiantes, 18,6% más que en 2005, cuando se enviaron 43 personas. Hubo una tasa de renuncias del 32% por falta de recursos económicos. La tasa de negación de visas de la embajada estadounidense este año fue del 17% y de la canadiense del 80%.

El 98% de los participantes que viajaron calificaron el programa como muy satisfactorio.

Programa de Intermediación Laboral

El Programa de Intermediación Laboral se ocupa de procurar la mejor colocación para nuestros beneficiarios. Al finalizar 2006 de los beneficiarios activos se encontraban desempleados solamente nueve, todos con menos de 90 días de haber regresado al país.

3. LA GESTIÓN

COLFUTURO mantiene su política de estricto cumplimiento en su ejecución del presupuesto, gran racionalidad en el gasto y un criterio permanente de economía. En 2006 la ejecución del gasto fue del 93% del presupuesto aprobado por la junta para la misma vigencia.

Desde el año anterior, COLFUTURO asumió el reto de certificar la calidad de su proceso de selección de beneficiarios. Durante 2006 se avanzó en un 90% en la planificación del Sistema de Gestión de la Calidad del proceso de Selección del Programa de Crédito-beca. Esperamos obtener la certificación bajo la norma NTC-ISO

9001-2000 durante el primer semestre de 2007.

Comunicaciones y relaciones públicas

El 28 de septiembre COLFUTURO recibió la Condecoración Gran Medalla Cívica Francisco de Paula Santander, entregada por delegación del Presidente de la República por la Ministra de Relaciones Exteriores, María Consuelo Araujo. La Condecoración fue otorgada a la Fundación por su gestión en beneficio de la educación de los colombianos y con motivo de su aniversario número quince.

También con motivo de este aniversario de la Fundación, durante el segundo semestre de 2006 se produjo una publicación especial que consiste en doce entrevistas con personalidades muy reconocidas que analizan la importancia que tiene para el país apoyar los estudios de posgrado. Esta publicación será distribuida en el mes de marzo entre líderes de opinión y de educación en todo el país.

La página web www.colfuturo.org continúa fortaleciéndose como el mecanismo de divulgación, contacto y consulta de más alcance de la Fundación. En 2006 recibimos un promedio

mensual de 24.377 visitas, lo cual significa un aumento del 18,5% respecto al año anterior.

4. PROCESOS JURÍDICOS

A la fecha de este informe COLFUTURO no tiene en su contra ningún proceso jurídico ni tributario. Tampoco tiene procesos en los que la institución sea demandante, distintos a los casos de cobro jurídico de cartera que al momento de este informe son nueve.

5. CUMPLIMIENTO DE NORMAS LEGALES

En cumplimiento de las disposiciones legales la Dirección Ejecutiva de COLFUTURO manifiesta que:

- Entre el 1 de enero de 2006 y la fecha de preparación de este informe no han sucedido hechos importantes dignos de mencionar.
- En cumplimiento del artículo 1 de la Ley 603 de 2000, puede garantizar ante los asociados y ante las autoridades que los productos protegidos por derecho de propiedad

intelectual están siendo utilizados en forma legal, es decir con el cumplimiento de las normas respectivas y con las debidas autorizaciones; y en el caso específico del software de acuerdo con la licencia de uso de cada programa.

6. INFORMACIÓN ADICIONAL

La Dirección Ejecutiva de COLFUTURO deja constancia de:

- Que los estados financieros de propósito general a 31 de diciembre de 2006 y sus correspondientes libros de contabilidad están a disposición de los interesados de conformidad con las normas legales sobre la materia y son parte de este informe.
- Que en cumplimiento del Decreto 1406 de 1999 en sus artículos 11 y 12 hemos cumplido durante el período todas las obligaciones de auto liquidación y pago de aportes al Sistema de Seguridad Social Integral. Que los datos incorporados en las declaraciones de autoliquidación son correctos y han determinado de manera adecuada las bases de cotización.
- Que son correctos los datos sobre los afiliados al sistema de seguridad social. Que la entidad se encuentra a paz y salvo por el pago de aportes al cierre del ejercicio de acuerdo con los plazos fijados.
- Que no existen irregularidades contables en relación con aportes al sistema de seguridad social, especialmente las relativas a bases de cotización, aportes laborales y aportes patronales.
- Que de acuerdo con lo establecido en la Ley 222 de 1995 copia de este informe de gestión fue entregado oportunamente a la revisoría fiscal para que en su dictamen informe sobre su concordancia con los estados financieros.

A los señores miembros del Consejo de Fundadores, Asamblea de Donantes y Junta Directiva de COLFUTURO, una vez más, gracias por su confianza y apoyo.

Bogotá, enero 20 de 2007


Jerónimo Castro Jaramillo
Director Ejecutivo

SOBRE

COLFUTURO

INTRODUCCIÓN

COLFUTURO nació en 1991, por iniciativa de un grupo de colombianos líderes de los sectores público y privado comprometidos con el desarrollo del país a partir de uno de sus recursos más valiosos: su capital humano.

La idea inicial, la creación de una fundación encaminada a ofrecer el apoyo financiero y académico necesario para la formación de posgrado de los colombianos más talentosos y capaces para afrontar los desafíos de un nuevo esquema en relación con el mundo, tuvo gran receptividad de cara a la coyuntura política y económica del país a principios de los años noventa: la apertura y la internacionalización.

Con el argumento de que la educación y la formación de recursos humanos para el país debía ser una responsabilidad social compartida, la financiación inicial de COLFUTURO funcionó con un esquema mixto, es decir, con la

participación del Estado y del sector privado como donantes.

MISIÓN

COLFUTURO promueve, orienta, financia y participa en la formación de profesionales colombianos a nivel de posgrado fuera del país. Utiliza como criterio básico de selección la excelencia académica tanto del candidato como del programa que éste va a desarrollar. COLFUTURO busca contribuir así a la generación de un mejor capital humano para el desarrollo de Colombia.

VISIÓN

En una década seremos la fundación líder que preferirán los colombianos para financiar sus estudios de posgrado en el exterior. Seremos reconocidos por nuestros altos estándares de calidad y la excelencia en la prestación de todos nuestros servicios.

PROGRAMA DE CRÉDITO-BECA

Tras quince años de gestión 1.542 profesionales colombianos de excelencia han viajado a realizar sus estudios de posgrado en las mejores universidades del mundo a través del Programa de Crédito-beca para posgrados en el exterior. Esta iniciativa financia estudios en todas las áreas del conocimiento, hasta por dos años y por un monto máximo de US\$50.000 por estudiante.

Al regresar al país, los beneficiarios reciben a manera de beca el 50% de su crédito y el 25%, en el caso de quienes cursan posgrados en el área de Administración y Negocios.


Tras 15 años de labores, las cifras de la gestión son elocuentes:

SOLICITUDES




Recibidas	5.863	
- Rechazadas	914	
A selección	4.949	
Seleccionadas	1.542	26% de las recibidas

Desde 1992, 5.863 profesionales han aplicado al Programa de Crédito-beca para posgrado de COLFUTURO. 4.949 pasaron al proceso de selección y los beneficiarios legalizados en estos 15 años han sido 1.542.

TIPO DE PROGRAMA		
Doctorados	251	
Maestrías financiadas que continuaron con doctorado	133	
Total Doctorados	384	25%
Maestrías financiadas que no continuaron con doctorado	1.158	75%
Total Beneficiarios	1.542	

COLFUTURO ha apoyado a 1.158 becarios en sus estudios de maestría. El número restante de beneficiarios ha cursado doctorados .

PAÍS DE DESTINO		
Estados Unidos	770	49,9%
Reino Unido	379	24,6%
España	75	4,9%
Canadá	73	4,7%
Francia	58	3,8%
Holanda	55	3,6%
Alemania	46	3,0%
Australia	16	1,0%
México	13	0,8%
Suecia	10	0,6%
Brasil	9	0,6%
Bélgica	8	0,5%
Italia	8	0,5%
Suiza	6	0,4%
Costa Rica	3	0,2%
Chile	2	0,1%
Rusia	2	0,1%
Dinamarca	2	0,1%
Austria	1	0,1%
Finlandia	1	0,1%
Japón	1	0,1%
Nueva Zelanda	1	0,1%
Singapur	1	0,1%
Cuba	1	0,1%
Irlanda	1	0,1%
Total	1.542	

El destino más popular entre los beneficiarios es Estados Unidos, seguido del Reino Unido y un poco más de lejos por España, Canadá, Francia, Holanda y Alemania.

ÁREA DE ESTUDIO

	MA	DO*	TOTAL	
Administración y negocios	343	19	362	23%
Ingeniería	151	98	249	16%
Derecho, ciencias políticas	205	33	238	15%
Ciencias sociales	88	59	147	10%
Arquitectura y diseño	91	14	105	7%
Ciencias de la salud	70	31	101	7%
Economía	49	30	79	5%
Ciencias agropecuarias	49	27	76	5%
Ciencias básicas	25	49	74	5%
Artes	58	14	72	5%
Educación	29	10	39	3%
Total	1.158	384	1.542	


MA: Maestrías

DO: Doctorados

* Apoyados directa e indirectamente.

COLFUTURO apoya profesionales de todos los campos, agrupando las solicitudes en 11 áreas de estudio diferentes. 362 beneficiarios han cursado estudios en administración, 249 en ingeniería, 238 en derecho, ciencias políticas y relaciones internacionales, 147 en ciencias sociales, 105 en arquitectura y diseño y 101 en ciencias de la salud. Las demás áreas agrupan a menos de 100 becarios cada una, siendo menos numerosa el área de educación, a la cual pertenecen 39 profesionales.

El 55% de los becarios proviene de Bogotá y el 45% del resto del país. En la participación regional se destacan Antioquia, Valle y Santander; a estos departamentos pertenecen 163, 144 y 92 beneficiarios, respectivamente. Por región de origen se entiende el lugar de nacimiento, por esta razón hay beneficiarios que si bien son colombianos, nacieron en Estados Unidos.

REGIÓN DE ORIGEN		
Bogotá	849	55%
Antioquia	163	11%
Valle	144	9%
Santander	92	6%
Atlántico	38	2%
Boyacá	33	2%
Caldas	26	2%
Bolívar	23	1%
Tolima	21	1%
Risaralda	16	1%
Cauca	16	1%
Norte de Santander	13	1%
Cundinamarca	13	1%
Nariño	12	1%
Quindío	11	1%
Huila	7	0%
Córdoba	5	0%
San Andrés	4	0%
Sucre	4	0%
Chocó	4	0%
Magdalena	3	0%
Cesar	3	0%
Meta	2	0%
Arauca	1	0%
Guajira	1	0%
Estados Unidos	15	1%
Otras	23	1%
Total	1.542	

UNIVERSIDAD DE ORIGEN

Universidad de Los Andes	Bogotá	556	36%
Pontificia Universidad Javeriana	Bogotá	231	15%
	Cali	4	0%
Universidad Nacional de Colombia	Bogotá	191	12%
	Medellín	8	1%
	Manizales	7	0%
	Palmira	2	0%
Universidad del Rosario	Bogotá	51	3%
Universidad Externado de Colombia	Bogotá	50	3%
Universidad EAFIT	Medellín	41	3%
Universidad Industrial de Santander	B/manga	41	3%
Universidad del Valle	Cali	34	2%
Universidad Pontificia Bolivariana	Medellín	34	2%
Escuela de Ingeniería de Antioquia	Medellín	21	1%
Universidad de Antioquia	Medellín	18	1%
CESA	Bogotá	15	1%
Universidad del Cauca	Popayán	12	1%
Universidad del Norte	B/quilla	12	1%
Universidad de América	Bogotá	11	1%
Universidad Tecnológica de Pereira	Pereira	10	1%
Escuela Colombiana de Ingeniería	Bogotá	10	1%
Universidad Jorge Tadeo Lozano	Bogotá	9	1%
Universidad de la Sabana	Bogotá	9	1%
Universidad Pedagógica Nacional	Bogotá	8	1%
Universidad Distrital	Bogotá	8	1%
Otras Universidades Colombia	Varias	106	7%
Universidades en el exterior	Varias	43	3%
Total		1.542	

Las universidades de Los Andes, Nacional y Javeriana son las instituciones en donde cursaron sus pregrados la mayoría de los seleccionados.

CIUDAD UNIVERSIDAD PREGRADO

Bogotá	1.179	76%
Medellín	129	8%
Bucaramanga	46	3%
Cali	38	2%
Barranquilla	15	1%
Manizales	13	1%
Popayán	12	1%
Pereira	10	1%
Cartagena	3	0%
Otras ciudades	97	6%
Total	1.542	

UNIVERSIDAD DE DESTINO



Columbia U	Estados Unidos	69	4%
U of London LSE	Reino Unido	67	4%
Harvard U	Estados Unidos	66	4%
Georgetown U	Estados Unidos	39	3%
MIT	Estados Unidos	36	2%
New York U	Estados Unidos	35	2%
Mc Gill U	Canadá	26	2%
U of Texas At Austin	Estados Unidos	23	1%
U of London UCL	Reino Unido	20	1%
Instituto de Empresa	España	19	1%
U of Warwick	Reino Unido	19	1%
Georgia Institute of Technology	Estados Unidos	18	1%
Cornell U	Estados Unidos	17	1%
Stanford U	Estados Unidos	16	1%
U of London	Reino Unido	16	1%
U of Michigan	Estados Unidos	15	1%
U of Chicago	Estados Unidos	15	1%
Oxford U	Reino Unido	15	1%
Northwestern U	Estados Unidos	14	1%
Thunderbird	Estados Unidos	14	1%
Boston U	Estados Unidos	14	1%
Texas A&M U	Estados Unidos	14	1%
U of Illinois At Urbana	Estados Unidos	14	1%
U van Amsterdam	Países Bajos	14	1%
Tulane U	Estados Unidos	13	1%
U of Manchester	Reino Unido	13	1%
U of Alberta	Canadá	13	1%
Carnegie Mellon U	Estados Unidos	12	1%
New School U.	Estados Unidos	12	1%
U of Reading	Reino Unido	12	1%
Erasmus U	Países Bajos	11	1%
U of York UK	Reino Unido	11	1%
Johns Hopkins U	Estados Unidos	10	1%
U of Pennsylvania	Estados Unidos	10	1%
U de Navarra IESE	España	10	1%
Otras		800	52%
Total		1.542	

Columbia University (Estados Unidos), LSE (Reino Unido) y Harvard University (Estados Unidos) son las universidades de destino más populares entre los beneficiarios. 69, 67 y 66 beneficiarios respectivamente, las han elegido.

GÉNERO



Hombres	954	62%
Mujeres	588	38%
Total	1.542	

El grupo de becarios está integrado por 954 hombres y 588 mujeres; es decir que la participación masculina ha sido del 62% y la participación femenina del 38%.

TIPO DE PROGRAMA GENERAL

	92	93	94	95	96	97	98	99	00	01	02	03	04	05	06	Total	
Estudiando																	
Período Ordinario de Estudios (POE)	-	-	-	-	-	-	-	-	-	-	-	-	8	49	117	174	11,3%
Período de Estudios Extraordinario (PEE)	-	-	-	-	-	-	-	-	-	-	-	-	2	1	-	3	0,2%
Período de Estudios Doctorales (PED)	-	-	-	-	-	-	-	-	1	2	27	37	32	5	-	104	6,7%
Suspendidos (SUS)	-	-	-	-	-	-	-	-	-	1	-	-	-	-	-	1	0,1%
Total Estudiando	-	-	-	-	-	-	-	-	1	3	27	37	42	55	117	282	18,3%
En Períodos de Gracia																	
Período de Gracia Ordinario en Colombia (PGO)	-	-	-	-	-	-	-	-	-	-	-	1	11	29	-	41	2,7%
Período de Gracia Ordinario - Practical Training (PGO - PT)	-	-	-	-	-	-	-	-	-	1	-	1	17	14	-	33	2,1%
Período de Gracia por Desempleo en Colombia (PGD)	-	-	-	-	-	-	-	-	-	1	-	-	-	-	-	1	0,1%
Total en Períodos de Gracia	-	-	-	-	-	-	-	-	-	2	-	2	28	43	-	75	4,9%
En Períodos de Amortización																	
Período de Gracia Extraordinario con Pagos (PGEP)	-	-	-	-	-	-	-	-	-	1	-	1	1	1	-	4	0,3%
Período de Amortización Ordinario Residencia (PRC)	-	-	-	2	-	4	5	6	13	12	14	17	5	1	-	79	5,1%
Período Amortización Ordinario (PAO)	-	-	1	-	-	6	8	10	13	33	48	68	30	4	-	221	14,3%
Período de Amortización Acelerado en el Exterior (PAAF)	-	-	-	-	1	2	2	6	4	10	9	14	9	1	-	58	3,8%
Período de Amortización Acelerado en Colombia (PAAC)	-	-	-	-	-	-	-	-	-	-	-	1	-	-	-	1	0,1%
Total en Períodos de Amortización	-	-	1	2	1	12	15	22	30	56	71	101	45	7	-	363	23,5%
Cancelados																	
Cancelados en Colombia (CANCC)	30	28	32	26	51	86	76	48	22	32	17	1	1	-	-	450	29,2%
Cancelados en el Exterior (CANCF)	15	23	18	19	29	64	43	32	22	12	17	26	17	-	-	337	21,9%
Jurídico Conciliado (CJC)	-	-	-	1	1	-	-	-	-	-	-	-	-	-	-	2	0,1%
Total Cancelados	45	51	50	46	81	150	119	80	44	44	34	27	18	-	-	789	51,0%
Renunciados																	
Renuncias (REN)	-	-	-	-	1	6	1	-	-	4	3	3	3	2	-	23	1,5%
Total Renunciados	-	-	-	-	1	6	1	-	-	4	3	3	3	2	-	23	1,5%
Jurídicos																	
Prejurídicos (PJU)	-	-	-	-	-	-	-	-	-	-	-	-	-	-	-	-	0,0%
Jurídico Plan de Pagos (JPP)	-	-	-	-	-	1	1	1	-	-	2	-	-	-	-	5	0,3%
Jurídicos (JUR)	-	1	-	-	-	-	1	-	-	-	-	-	-	-	-	2	0,1%
Jurídico Sin Resultado (JSR)	1	-	-	-	1	-	-	-	-	-	1	-	-	-	-	3	0,2%
Total Jurídicos	1	1	-	-	1	1	2	1	-	-	3	-	-	-	-	10	0,6%
Total	46	52	51	48	84	169	137	103	75	109	138	170	136	107	1171	1542	100%

El 51% de los beneficiarios ya han cancelado la totalidad de sus créditos, es decir, 789. El 18,3% de los beneficiarios está en período de estudios y el 23,5% cumple su plan de amortización. Se destaca el excelente manejo de cartera dado que los cobros jurídicos están por debajo del 1%.

TASA DE RETORNO AL PAÍS

	92	93	94	95	96	97	98	99	00	01	02	03	04	05	06	Total	
Han Cumplido																	
Estudiando	-	-	-	-	-	-	-	-	1	3	27	37	42	55	117	282	18,3%
Período de Gracia en Colombia	-	-	-	-	-	-	-	-	-	1	-	1	11	29	-	42	2,7%
Período de Práctica en el Exterior	-	-	-	-	-	-	-	-	-	1	-	1	17	14	-	33	2,1%
Períodos de Amortización en Colombia	-	-	1	2	-	10	13	16	26	45	62	85	35	5	-	300	19,5%
Períodos de Amortización Temporal en el Exterior	-	-	-	-	-	-	-	-	-	1	-	1	1	1	-	4	0,3%
Cancelados en Colombia	30	28	32	26	51	86	76	48	22	32	17	1	1	-	-	450	29,2%
Total Cumplimiento	30	28	33	28	51	96	89	64	49	83	106	126	107	104	1171	1.111	72,0%
Han Incumplido																	
Periodo de Amortización Acelerado en Colombia	-	-	-	-	-	-	-	-	-	-	-	1	-	-	-	1	0,1%
Periodo de Amortización Acelerado en el Exterior	-	-	-	-	1	2	2	6	4	10	9	14	9	1	-	58	3,8%
Cancelados en el Exterior	15	23	18	19	29	64	43	32	22	12	17	26	17	-	-	337	21,9%
Jurídico Conciliado	-	-	-	1	1	-	-	-	-	-	-	-	-	-	-	2	0,1%
Renuncias	-	-	-	-	1	6	1	-	-	4	3	3	3	2	-	23	1,5%
Jurídicos	1	1	-	-	1	1	2	1	-	-	3	-	-	-	-	10	0,6%
Total Incumplimiento	16	24	18	20	33	73	48	39	26	26	32	44	29	3	-	431	28,0%
																	0,0%
Total	46	52	51	48	84	169	137	103	75	109	138	170	136	107	1171	1.542	100%
Tasa de Retorno a Colombia	65%	54%	65%	58%	61%	57%	65%	62%	65%	75%	71%	66%	62%				
Incumplimiento	35%	46%	35%	42%	39%	43%	35%	38%	35%	24%	23%	26%	21%				
	100%	100%	100%	100%	100%	100%	100%	100%	100%	99%	94%	92%	83%				

Tasa de Retorno a Colombia del 92 al 2004: 64%

La tasa promedio de retorno de los beneficiarios al país entre 1992 y 2004 es del 64%. A comienzos de esta década se registró un incremento significativo en este porcentaje, que correspondió con el mejoramiento de las condiciones económicas del país. Del mismo modo, las tasas más bajas registradas en 1993, 1995 y 1997 corresponden con momentos críticos de la economía nacional.

NUESTROS BENEFICIARIOS

Los beneficiarios de COLFUTURO se caracterizan por sobresalir siempre en sus campos de trabajo. Estos son algunos de los que en 2006 se destacaron de manera especial.



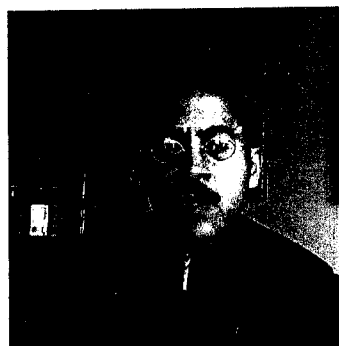
**Santiago Rueda Fajardo,
ganador del Premio Nacional de Crítica de Arte 2006**

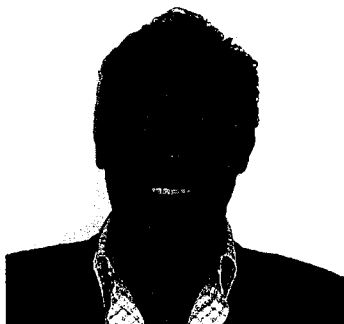
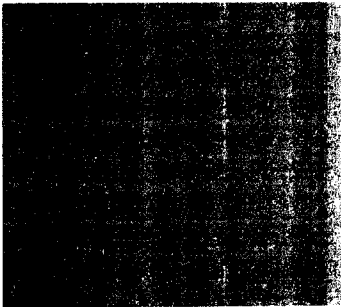
En marzo, Santiago Rueda, artista de la Universidad Nacional y estudiante de doctorado de la Universidad de Barcelona como beneficiario de COLFUTURO, resultó ganador del Premio Nacional de Crítica de Arte 2006 por unanimidad del jurado con el ensayo crítico Olor de Santidad a partir de la obra Naturaleza Muerta/Olor de santidad, instalación con la que participó el artista colombiano Miguel Ángel Rojas en el XI Salón Regional de Artistas.

**Antonio Arnedo González
descubrió que Hay otra orilla**

A principios del año y tras más de 20 años de carrera musical, Antonio Arnedo lanzó en Argentina Hay otra orilla, su quinta grabación. Es un trabajo binacional en compañía de dos músicos argentinos que explora una mezcla del jazz con las músicas tradicionales del país austral. En el segundo semestre del año el disco fue lanzado en Colombia.

Arnedo pertenece a la primera generación de becarios de COLFUTURO. Viajó en 1992 con el apoyo de la Fundación a cursar sus estudios musicales en Berklee College Of Music en Boston, Estados Unidos.





**Julio Andrés Torres García
asumió como Director General de Crédito Público
y del Tesoro Nacional del Ministerio de Hacienda**

Tras 14 años de carrera en Wall Street, en el mes de mayo Julio Torres García regresó a Colombia para vincularse al sector público como Director de Crédito Público. Torres es Ingeniero de Sistemas de la Universidad de Los Andes y en 1992 formó parte de la primera generación de beneficiarios de COLFUTURO y viajó a Kellogg Graduate School of Management, en Northwestern University, Estados Unidos, a cursar un MBA.

**Natalia Tobón Franco
publicó el libro Gerencia Jurídica
y responsabilidad profesional**

El Centro Editorial de la Universidad del Rosario publicó a mediados del año Gerencia jurídica y responsabilidad profesional, un libro que plantea pautas importantes para aspectos prácticos y cotidianos del ejercicio del derecho como planeación estratégica, identidad corporativa, posicionamiento en el mercado, atención al cliente o marketing jurídico.

Su autora, Natalia Tobón, es abogada de la Universidad de Los Andes, especialista en Derecho de Familia de la Universidad Javeriana y con un LLM in Intellectual Property, Commerce and Technology, en Franklin Pierce Law Center, Estados Unidos, que cursó con el apoyo de COLFUTURO.





**Orlando Hernández Pardo
descubrió el cráter antártico**

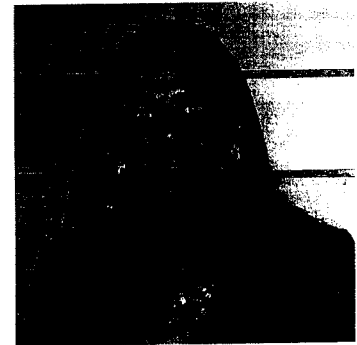
En el mes de junio, las publicaciones científicas del mundo revelaron un histórico descubrimiento en la Antártica que da luces sobre una antigua megacatástrofe que habría dado origen al continente australiano. Se trata de un cráter de meteorito de 480 kilómetros de diámetro ubicado a más de 1.600 metros de profundidad bajo la capa polar. Se estima que es producto de un impacto anterior y mucho mayor que el que provocó la extinción de los dinosaurios.

El profesor Orlando Hernández, un geólogo de la Universidad Nacional que cursa su doctorado en geofísica en Ohio State University con el apoyo de COLFUTURO, la Comisión Fulbright y la Universidad Nacional, hace parte del grupo de investigación que reveló al mundo esta noticia.

**Carolina Rentería Rodríguez,
nueva Directora del Departamento
Nacional de Planeación**

En julio, Carolina Rentería fue nombrada Directora del Departamento Nacional de Planeación. Como beneficiaria de COLFUTURO en 1992 realizó una maestría en Administración Pública en New York University.

Antes de viajar a Nueva York trabajó en el Ministerio de Comercio, Industria y Turismo. A su regreso, fue consultora del Banco Interamericano de Desarrollo y Directora General del Presupuesto Público Nacional.



**Mariana Shuk Aparicio
expuso su Objeto Fino Invento**

La Alianza Colombo Francesa de Bogotá expuso en el mes de agosto la muestra Objeto Fino Invento, de la diseñadora de joyas Mariana Shuk. La colección es una reflexión de la artista en cuanto a elementos clave en la historia de la joyería, la relación oposición entre tecnología y técnica artesanal; y por otro lado las posibilidades de re-interpretación, sentido y significado estético de las joyas producidas en serie. Mariana Shuk, maestra en Artes Plásticas de la Universidad de Los Andes, viajó en 2003 con el apoyo de COLFUTURO a cursar estudios de maestría en Goldsmithing, Silversmithing, Metalwork and Jewellery en el Royal College of Art, en Londres.



**María Del Rosario Guerra De La Espriella
asumió como Ministra de Comunicaciones**

El 7 de agosto se posesionó como Ministra de Comunicaciones María del Rosario Guerra, economista de la Universidad del Rosario con maestría en Economía Agrícola de Cornell University. Con el apoyo de COLFUTURO realizó una maestría en Administración Pública en Harvard University.

Fue Vicerectora de la Universidad del Rosario, gerente general del Fondo Financiero de Proyectos de Desarrollo Fonade, profesora de cátedra de la Universidad del Rosario, la Universidad de Los Andes y la Universidad Nacional de Colombia y directora de Colciencias.



**Juan José Lopera Sánchez,
aclamado en la Ópera de Colombia**

La temporada 2006 de la Ópera de Colombia contó con la participación del tenor Juan José Lopera en el papel de Don Ottavio en Don Giovanni, la célebre ópera de Mozart que abrió la temporada bogotana.

Lopera estudió y ejerció la medicina en su natal Medellín hasta que en 1993 la invitación del Bayerische Staatsoper de Munich a participar en un montaje y posteriormente a integrar su programa de nuevos talentos le dio un giro total a su vida. Obtuvo el Crédito-beca de COLFUTURO, se radicó en Europa y poco a poco se fue ganando el prestigioso nombre que hoy tiene en la escena lírica internacional.

**Frank Joseph Pearl González,
primer Alto Consejero para la Reinserción**

En el mes de septiembre, el Gobierno Nacional creó la Alta Consejería para la Reintegración Social y Económica de Personas y Grupos Alzados en Armas y designó como consejero a Frank Joseph Pearl González.

Pearl, beneficiario de COLFUTURO en 1993, es economista de la Universidad de Los Andes y posteriormente cursó un MBA en la Universidad de University Western Ontario con el apoyo de la Fundación.





**Margarita Serje De La Ossa,
ganadora de los premios de la FAAE**

En el mes de octubre la Fundación Alejandro Ángel Escobar -FAAE- otorgó los premios de Ciencias y Solidaridad 2006. Este galardón es considerado como la más alta distinción científica que se otorga en el país y premia investigadores científicos e instituciones que desarrollen trabajos en beneficio de la comunidad.

Margarita Serje, beneficiaria del año 1999 de COLFUTURO, resultó ganadora en la categoría de Ciencias Sociales y Humanas por su investigación *El revés de la Nación: territorios salvajes, fronteras y tierras de nadie*.

**Juanita León García
ganó premio de reportaje literario Lettre Ulysses**

Juanita León García, abogada de la Universidad de Los Andes y beneficiaria de COLFUTURO en 1999, fue galardonada en el mes de octubre con el premio Lettre Ulysses 2006.

Este galardón es entregado por la Foundation Lettre International Award, en Berlín y premia el género de reportaje literario. Juanita León ganó el tercer puesto de la edición 2006 con *País de plomo: crónicas de guerra*, publicado por Aguilar en 2005. El libro se compone de 11 crónicas de viaje por las zonas del conflicto colombiano a través de las cuales la autora relata aspectos políticos y humanos de la guerra.

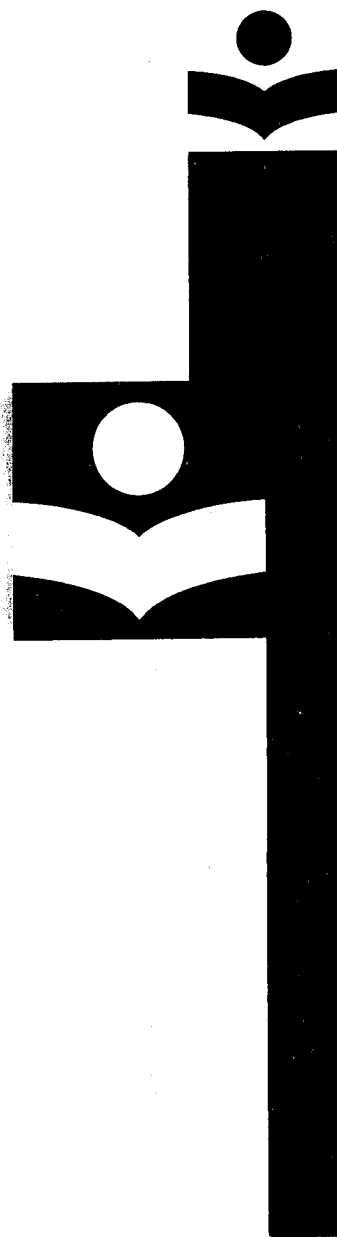




**Eduardo Andrés García Clavijo,
cerca del Grammy Latino**

En la pasada edición de los Grammy Latino eran varios los colombianos nominados a llevarse los gramófonos. Además, por primera vez esta entrega contó con la categoría de Mejor Álbum de Cumbia/Vallenato, de la cual resultaron ganadores los Hermanos Zuleta.

Uno de los álbumes nominados fue *Grandes Éxitos en Vivo* de Jorge Celedón y Jimmy Zambrano (Sony BMG Music Entertainment). El ingeniero de sonido de este álbum es el colombiano Eduardo García, músico de la Universidad Javeriana y beneficiario de COLFUTURO con maestría en producción de audio en The University of Westminster, Reino Unido.



INFORMACIÓN

FINANCIERA

INFORME DEL REVISOR FISCAL

Al Consejo de Fundadores y Asamblea de Donantes de Fundación para el Futuro de Colombia - COLFUTURO.

He auditado los balances generales adjuntos de Fundación para el Futuro de Colombia - COLFUTURO al 31 de diciembre de 2006 y 2005 y los correspondientes estados de resultados, de cambios en el patrimonio y de flujos de efectivo, de los años terminados en esas fechas. Dichos estados financieros fueron preparados y certificados por el representante legal y el contador de la Fundación. Mis exámenes fueron practicados de acuerdo con normas de auditoría generalmente aceptadas y en consecuencia, incluyeron la obtención de la información necesaria para el cumplimiento de mis funciones, las pruebas de los documentos y registros de

contabilidad, así como otros procedimientos de auditoría.

En mi opinión, los estados financieros antes mencionados, que fueron tomados fielmente de los libros de contabilidad y adjuntos a este informe, presentan en forma razonable la situación financiera de Fundación para el Futuro de Colombia - COLFUTURO al 31 de diciembre de 2006 y 2005, los resultados de sus operaciones, los cambios en el patrimonio y los flujos de efectivo, durante los años terminados en esas fechas, de conformidad con normas de contabilidad generalmente aceptadas en Colombia, uniformemente aplicadas.

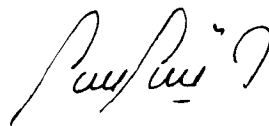
Conceptúo que durante los años terminados el 31 de diciembre de 2006 y 2005 la contabilidad se llevó conforme a las normas legales y a la

técnica contable; las operaciones registradas en los libros de contabilidad y los actos de los administradores se ajustan a los estatutos y a las decisiones del Consejo de Fundadores, la Asamblea de Donantes y la Junta Directiva; la correspondencia, los comprobantes de las cuentas y los libros de actas se han llevado y conservado debidamente; existen y son adecuadas las medidas de control interno, de conservación y custodia de los bienes de la Fundación y de terceros en su poder.

Con sujeción a las normas de auditoría generalmente aceptadas, me he cerciorado que el informe de gestión que fue preparado por la administración de la Fundación por el año terminado el 31 de diciembre de 2006 y adjunto a los estados financieros auditados, cumple con los asuntos exigidos por las normas legales y que la información contable que en él aparece, concuerda con los estados financieros auditados correspondientes al año terminado en esa fecha.

De conformidad con el Decreto 1406 de 1999, certifico que la información contenida en las declaraciones de autoliquidación de aportes al sistema de seguridad social integral, correspondientes al año 2006, están conforme con las normas pertinentes y los aportes correspondientes se han pagado oportunamente.

Atentamente,



Luz Miryam Cante J.
Revisor Fiscal
Tarjeta Profesional No. 71.500 - T
Miembro de Holl & Holl
Auditores International Ltda.

Estados Financieros

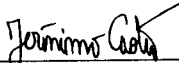
al 31 de diciembre de 2006 y 2005

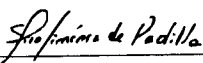
BALANCE GENERAL

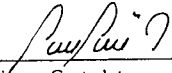
(Valores expresados en millones de pesos)

	2006		Variación		2005	
	\$	%	\$	%	\$	%
Activos						
Disponibles	2.947	5%	(3.469)	-54%	6.416	11%
Inversiones (Nota 3)	40.749	67%	6.751	20%	33.998	57%
Rendimientos causados exigibles (Nota 3)	1.078	2%	(49)	-4%	1.127	2%
Cartera de beneficiarios	33.817	56%	(3.377)	-9%	37.194	62%
(-) Prov. condonaciones (beca)	(16.582)	-27%	1.138	-6%	(17.720)	-30%
(-) Prov. general 5%	(1.583)	-3%	-	-	(1.583)	-3%
(-) Prov. cartera dudoso recaudo	(642)	-1%	(92)	17%	(550)	-1%
Total provisión	(18.807)	-31%	1.046	-5%	(19.853)	-33%
Cartera neta de beneficiarios (Nota 4)	15.010	25%	(2.331)	-13%	17.341	29%
Otros deudores (Nota 5)	102	0%	49	93%	53	0%
Propiedades, planta y equipo (Nota 6)	544	1%	(31)	-5%	575	1%
Otros activos	151	0%	(2)	-1%	153	0%
Total Activos	60.581	100%	918	2%	59.663	100%
Pasivos						
Cuentas por pagar	35	0%	10	40%	25	0%
Impuestos, gravámenes y tasas (Nota 7)	14	0%	2	23%	12	0%
Obligaciones laborales (Nota 8)	64	0%	4	7%	60	0%
Depósitos recibidos (Nota 9)	177	0%	(12)	-6%	189	0%
Otros pasivos (Nota 10)	163	0%	14	10%	149	0%
Total Pasivos	453	1%	18	4%	435	1%
Patrimonio						
Fondo social (Nota 11)	9.045	15%	-	-	9.045	15%
Revalorización del patrimonio	33.372	55%	-	-	33.372	56%
Superávit de capital (Nota 12)	507	1%	92	22%	415	1%
Superávit por valorización (Nota 13)	146	0%	(3)	-2%	149	0%
Reservas ocasionales (Nota 14)	31.918	53%	-	-	31.918	53%
Resultados ejercicios anteriores	(15.671)	-26%	(4.450)	40%	(11.221)	-19%
Resultados del ejercicio	811	1%	5.261	-118%	(4.450)	-7%
Total Patrimonio	60.128	99%	900	2%	59.228	99%
Total Pasivo y Patrimonio	60.581	100%	918	2%	59.663	100%
Cuentas de orden acreedoras por el contrario (Nota 20)	6.571				6.205	
Cuentas de orden acreedoras (Nota 20)	6.571				6.205	

Las notas 1 a 20 son parte integral de los estados financieros.


 Jerónimo Castro Jaramillo
 Representante Legal


 Elisa Jiménez de Padilla
 Contador T.P. 4241 - T


 Luz Miryam Cante Jota
 Revisor Fiscal T.P. 71500 - T
 Miembro de Holl & Holl
 Auditores International Ltda
 (Ver dictamen adjunto)

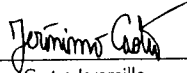
al 31 de diciembre de 2006 y 2005

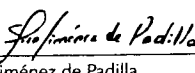
(Valores expresados en millones de pesos)

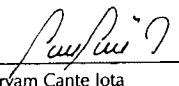
ESTADO DE RESULTADOS

	2006		Variación		2005	
	\$	%	\$	%	\$	%
Ingresos						
Intereses por cartera de beneficiarios	2.251	48%	284	14%	1.967	41%
Intereses provenientes de inversiones neto (Nota 15)	2.162	46%	(171)	-7%	2.333	48%
Utilidad en venta de inversiones neto	216	5%	(162)	-43%	378	8%
Otros ingresos (Nota 16)	100	2%	(56)	-36%	156	3%
Total Ingresos	4.729	100%	(105)	-2%	4.834	100%
Gastos Generales						
Gastos de Personal	1.067	23%	38	4%	1.029	21%
Honorarios (Nota 17)	191	4%	0	0%	191	4%
Impuestos	211	4%	34	19%	177	4%
Servicios	158	3%	15	10%	143	3%
Mantenimiento y reparaciones	51	1%	1	3%	50	1%
Publicidad y promoción	173	4%	68	65%	105	2%
Depreciaciones	78	2%	(23)	-23%	101	2%
Otros gastos (Nota 18)	247	5%	92	59%	155	3%
Total Gastos Generales	2.176	46%	225	11%	1.951	40%
Provisiones Cartera (Nota 4)	1.610	34%	(1.591)	-50%	3.201	66%
Otros Gastos						
Diferencia en cambio neta	10	0%	(4.003)	-100%	4.013	83%
Servicios financieros	106	2%	(8)	-7%	114	2%
Egresos extraordinarios (Nota 19)	16	0%	11	219%	5	0%
Total Otros Gastos	132	3%	(4.000)	-97%	4.132	85%
Total gastos	3.918	83%	(5.366)	-58%	9.284	192%
Excedente (pérdida) del ejercicio	811	17%	5.261	-118%	(4.450)	-92%

Las notas 1 a 20 son parte integral de los estados financieros.


 Jerónimo Castro Jaramillo
 Representante Legal


 Elisa Jiménez de Padilla
 Contador T.P. 4241 - T


 Luz Miryam Cante Jota
 Revisor Fiscal T.P. 71500 - T
 Miembro de Holl & Holl
 Auditores International Ltda
 (Ver dictamen adjunto)

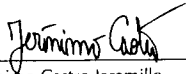
ESTADO DE CAMBIOS EN EL PATRIMONIO

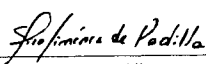
al 31 de diciembre de 2006 y 2005

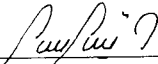
(Valores expresados en millones de pesos)

	Fondo Social			Total	Revalorización del patrimonio	Superávit de capital	Superávit por valorización	Reservas ocasionales	Resultados de ejercicios anteriores	Resultados del ejercicio	Patrimonio de los fundadores, neto
	Aportes de fundadores	Aportes por cobrar a fundadores	Aportes de donantes								
Saldo al 31 de diciembre de 2004	12.808	(3.985)	222	9.045	33.372	325	-	31.918	-	(11.221)	63.439
Traslado del resultado del ejercicio 2004									(11.221)	11.221	
Donaciones del período						90					90
Superávit por valorización							149				149
Resultados del ejercicio 2005										(4.450)	(4.450)
Saldo al 31 de diciembre de 2005	12.808	(3.985)	222	9.045	33.372	415	149	31.918	(11.221)	(4.450)	59.228
Traslado del resultado del ejercicio 2005									(4.450)	4.450	
Donaciones del período						92					92
Superávit por valorización							(3)				(3)
Resultados del ejercicio 2006										811	811
Saldo al 31 de diciembre de 2006	12.808	(3.985)	222	9.045	33.372	507	146	31.918	(15.671)	811	60.128

Las notas 1 a 20 son parte integral de los estados financieros.


 Jerónimo Castro Jaramillo
 Representante Legal


 Elisa Jiménez de Padilla
 Contador T.P. 4241 - T


 Luz Miryam Cante Jota
 Revisor Fiscal T.P. 71500 - T
 Miembro de Höll & Höll
 Auditores International Ltda
 (Ver dictamen adjunto)

ESTADO DE FLUJO DE EFECTIVO

al 31 de diciembre de 2006 y 2005

(Valores expresados en millones de pesos)

	2006	2005
Flujos de efectivo por actividades de operación:		
Resultados del ejercicio (déficit)	811	(4.450)
Conciliación de partidas que no afectan el efectivo:		
Diferencia en cambio neta	10	4.013
Recuperaciones	(39)	(58)
Depreciación	78	101
Provisiones	1.610	3.192
Amortización de inversiones	623	930
Reversión provisiones de Propiedad, planta y equipo	-	9
Subtotal	3.093	3.737
Cambios en partidas operacionales:		
Disminución (Aumento) inversiones	(7.045)	5.323
Disminución (Aumento) en cartera	415	(3.177)
Disminución (Aumento) en deudores varios	-	(27)
Disminución (Aumento) en gastos pagados por anticipado	(1)	-
(Disminución) Aumento en cuentas por pagar	4	1
(Disminución) Aumento en obligaciones laborales	10	2
(Disminución) Aumento en impuestos gravámenes y tasas	2	(4)
(Disminución) Aumento en ingresos recibidos por anticipado	20	-
(Disminución) Aumento en depósitos recibidos	(12)	(14)
(Disminución) Aumento en otros pasivos	-	39
Total flujo de efectivo neto en actividades de operación	(3.514)	5.881
Flujo de efectivo utilizado en actividades de inversión		
Adquisición de propiedades, planta y equipo	(47)	(17)
Total flujo de efectivo utilizado en actividades de inversión	(47)	(17)
Flujo de efectivo generado por actividades de financiación		
Aumento en donaciones	92	90
Total flujo de efectivo generado por actividades de financiación	92	90
Aumento neto en efectivo	(3.469)	5.954
Efectivo al inicio del período	6.416	462
Efectivo al final del período	2.947	6.416

Jerónimo Castro Jaramillo
Representante Legal

Elisa Jiménez de Padilla
Contador T.P. 4241 - T

Luz Miryam Cante Jota
Revisor Fiscal T.P. 71500 - T
Miembro de Holl & Holl
Auditores International Ltda
(Ver dictamen adjunto)

NOTAS A LOS ESTADOS FINANCIEROS

NOTA 1

NATURALEZA Y OBJETO SOCIAL

Fundación para el Futuro de Colombia COLFUTURO se constituyó el 20 de noviembre de 1991, con una duración indefinida.

Es una Institución de utilidad común sin ánimo de lucro, de participación mixta, organizada y regida por las leyes de la República de Colombia, especialmente por las disposiciones del Código Civil Colombiano, con personería jurídica reconocida mediante Resolución Especial N° 848 del 22 de noviembre de 1991, proferida por la Alcaldía Mayor de Bogotá, D.C., su objeto social es promover, apoyar, financiar, dirigir y participar en la formación y capacitación de colombianos, fuera o dentro del país. En desarrollo de su objeto, COLFUTURO creará y administrará directa o indirectamente un fondo económico que

genere los recursos necesarios para desarrollar sus actividades en las áreas educativas que determine el Consejo de Fundadores.

NOTA 2

PRINCIPALES NORMAS CONTABLES

En la contabilidad y en la preparación de sus estados financieros, la Fundación observa las normas de contabilidad generalmente aceptadas en Colombia, entre las cuales se destacan las siguientes:

Ajustes Integrales por Inflación

La Alcaldía Mayor de Bogotá, en uso de sus

facultades legales y en especial las que confiere la Ley 22 de 1987, Decreto 1318 de 1988, 1093 de 1989 y Decretos 059 de 1991 y 653 de 1995, a través de los cuales se establece y reglamenta la función de inspección, vigilancia y/o control; dispuso eliminar la aplicación de los ajustes integrales por inflación, a partir del 1 de enero de 2003.

Transacciones en moneda extranjera

Las transacciones en moneda extranjera se contabilizan inicialmente con base en la tasa de cambio vigente en la fecha de cada operación. Los saldos por recibir o pagar al final del ejercicio son ajustados a la tasa de cambio de cierre y se debe reconocer un ingreso o un gasto financiero, según corresponda.

La tasa de cambio al peso colombiano y el dólar americano (US\$) al 31 de diciembre de 2006 fue \$ 2.238.79 por US\$ 1 (2005 \$ 2.284.22 por US\$ 1).

De otra parte, los saldos de los aportes por cobrar a fundadores están expresados en pesos, considerando la tasa representativa de mercado de la fecha en que se debían recibir dichos aportes.

Portafolio de inversiones

El portafolio de inversiones se registra al costo; la diferencia que se puede originar entre el costo de adquisición y el valor nominal del título se amortiza en línea recta entre la fecha de adquisición y el vencimiento del mismo. Independientemente de sus vencimientos el portafolio de inversiones puede ser enajenado en cualquier fecha en el corto plazo.

Cartera de beneficiarios

Está representada por los montos girados de los créditos-becas otorgadas en dólares americanos que se asignan a los beneficiarios para cubrir los costos del proyecto académico, de acuerdo con las condiciones establecidas en los reglamentos vigentes en cada promoción.

Al 31 de diciembre de 2006, la Fundación efectuó las siguientes provisiones:

Cartera de beneficiarios

- Provisión General:
Equivalente al 5% del saldo de la cartera en pesos al cierre del año.
- Provisión para cuentas de difícil recaudo:

Saldo adeudado por los beneficiarios que se encuentran en cobro prejurídico y jurídico.

- **Provisión condonación de capital:**
Registra una provisión de acuerdo a los porcentajes de condonación de cada programa y se calcula sobre los giros efectuados en el año, para cubrir las condonaciones de aquellos beneficiarios que regresen a Colombia y cumplan con las obligaciones del contrato crédito-beca vigente en cada promoción.
- **Provisión condonación de intereses:**
Considera una provisión de los intereses registrados en el año, con excepción de los causados sobre las deudas de beneficiarios que se encuentran en período de amortización acelerado. Para la promoción 2003, 2004 y 2005 no hay condonación de intereses.

Propiedades, planta y equipo

Las propiedades, planta y equipo se registran al costo, el cual ha sido reexpresado como consecuencia de la inflación hasta el 31 de diciembre de 2002. Las ventas y retiros se contabilizan al costo y la diferencia se lleva a resultados. La depreciación se calcula por el método de línea recta sobre el costo ajustado, de

acuerdo con la vida útil estimada de cada activo, así:

- Construcciones y edificaciones 20 años
- Equipo de oficina 10 años
- Equipo de computación y comunicación 5 años

Provisiones y valorizaciones de propiedades, planta y equipo

De acuerdo con lo dispuesto en las normas contables colombianas, la Fundación practica avalúos técnicos de sus propiedades, planta y equipo, en particular para aquellos activos cuyo costo neto supere los 20 salarios mínimos legales vigentes, y los compara contra el saldo neto en libros. La diferencia se registra como valorización o desvalorización, esta última como una provisión con cargo al estado de resultados.

Obligaciones laborales

Las obligaciones laborales, se ajustan al fin de cada ejercicio con base en las disposiciones legales y los convenios laborales vigentes.

La Fundación cubre su obligación de pensiones a través del pago de aportes a los fondos de pensiones, en los términos contemplados en la ley.

Otros pasivos

Los fondos recibidos para gastos de promoción y desarrollo de ciertos programas de la Fundación, se registran como otros pasivos y se manejan como cuenta corriente.

Fondo social

Está representado por aportes o donaciones en dinero realizados por los miembros del Consejo de Fundadores y la Asamblea de Donantes. De acuerdo con los estatutos de la Fundación, sólo se utiliza para desarrollo de sus actividades la parte correspondiente a rendimientos y no el capital mismo.

Revalorización del patrimonio

La revalorización del patrimonio corresponde al resultado de la aplicación de los ajustes integrales por inflación a los rubros no monetarios del mismo hasta el 31 de diciembre de 2002.

Superávit de capital

Las donaciones recibidas por la Fundación, se contabilizan como superávit de capital; a excepción de las recibidas con el fin de atender costos y gastos de funcionamiento, las cuales se

contabilizan como ingreso.

Reconocimiento de ingresos y gastos

Para el reconocimiento de ingresos y gastos la Fundación utiliza la norma de asociación.

El ingreso de intereses por cartera de beneficiarios se reconoce con base en los lineamientos establecidos en los reglamentos de cada promoción, los cuales son aprobados por la Junta Directiva.

Cuentas de orden

La Fundación registra en cuentas de orden los hechos, circunstancias, compromisos o contratos de los cuales se originan derechos u obligaciones y que, por tanto, pueden afectar su estructura financiera. Además, incluye cuentas para control de los activos, pasivos y patrimonio, información gerencial o control de futuras situaciones financieras, y diferencias entre los registros contables y las declaraciones tributarias.

Estado de cambios en la situación financiera

Debido a la naturaleza de las operaciones de la Fundación, ésta no clasifica sus activos y pasivos en corrientes y no corrientes, consecuentemente

se ha obviado la preparación del estado de cambios en la situación financiera, por cuanto esta información está contenida en el estado de flujo de efectivo.

NOTA 3

INVERSIONES

Las inversiones y los intereses por cobrar al 31 de diciembre corresponden a:

	2006		2005	
	Capital	Intereses por cobrar	Capital	Intereses por cobrar
Certificados de Depósito a Término				
Banco del Pacífico (tasa de interés 19,09% trimestre vencido)	224	-	224	-
	224	0	224	0
Bonos Ordinarios:				
Tesoro del Gobierno Nacional (Título suscrito por US\$1.750.000 con una tasa de interés 9,75 semestre vencido)	3.918	71	3.997	73
Tesoro del Gobierno Nacional (Título suscrito por US\$1.600.000 con una tasa de interés 10,50 semestre vencido)	3.582	179	3.655	182
Tesoro del Gobierno Nacional (Título suscrito por EURO 1.000.000 con una tasa de interés 11,375 año vencido)	2.954	308	2.694	281
Cades (Título suscrito por EURO 840.000 con una tasa de interés 5,125 año vencido)	2.481	23	2.263	21
Federal Home Loan Bank (Título suscrito por US\$1.000.000 con una tasa de interés 8,50 trimestre vencido)	2.239	-	2.284	43
Tesoro del Gobierno Nacional (Título suscrito por US\$650.000 con una tasa de interés 9,75 semestre vencido)	1.455	26	1.485	27
General Motors Accep-GMAC (Título suscrito por EURO 760.000 con una tasa de interés 6,125 año vencido)	-	-	2.047	99
Kredtnstt Fr Wdr-KFW (Título suscrito por US\$562.000 con una tasa de interés 5,25 año vencido)	-	-	1.284	54
Marks & Spencer Plc (Título suscrito por EURO 430.000 con una tasa de interés 5,125 año vencido)			1.157	9
	16.629	607	20.866	789
Pasan	16.853	607	21.090	789

	2006		2005	
	Capital	Intereses por cobrar	Capital	Intereses por cobrar
Vienen	16.853	607	21.090	789
Bonos Ordinarios:				
General Electric Capital Corp (Título suscrito por EURO 772.000 con una tasa de interés 3,75 año vencido)	2.281	62	-	-
Ing Bank NV (Título suscrito por EURO 431.000 con una tasa de interés 4,25 año vencido)	1.273	50	-	-
Spain Kingdom (Título suscrito por US\$563.000 con una tasa de interés 5,875 año vencido)	1.260	31	-	-
Pemex-México (Título suscrito por US\$500.000 con una tasa de interés 8,50 semestre vencido)	1.119	36	1.142	36
Tesoro del Gobierno Nacional (Título suscrito por US\$450.000 con una tasa de interés 8,625 semestre vencido)	1.007	21	1.028	22
Leasing del Valle S.A. (tasa de interés 9,0473 trimestre vencido)	1.000	16	-	-
Vodafone Group Plc (Título suscrito por EURO 429.000 con una tasa de interés 5,75 año vencido)	-	-	1.156	12
(*) Banco Andino (tasa de interés DTF + 1,5 trimestre vencido)	500	-	500	-
	8.440	216	3.826	70
	25.293	823	24.916	859
Papeles comerciales:				
HSBC Finance Corp (Título suscrito por US\$1.000.000 con una tasa de interés 5,14 período vencido)	2.239	-	-	-
EPM Bogotá. ESP (tasa de interés 8,3286 período vencido)	1.700	44	-	-
Cementos Argos (tasa de interés 7,335 período vencido)	1.000	29	-	-
General Electric Capital Corp (Título suscrito por US\$243.000 con una tasa de interés 4,24 período vencido)	-	-	555	-
HSBC Finance Corp (Título suscrito por US\$330.000 con una tasa de interés 4,37 período vencido)	-	-	754	-
	4.939	73	1.309	0
Pasan	30.232	896	26.225	859

	2006		2005	
	Capital	Intereses por cobrar	Capital	Intereses por cobrar
Vienen	30.232	896	26.225	859
CDTS:				
Leasing de Occidente (tasa de interés 7,75 período vencido)	3.000	65	-	-
BBVA Banco Ganadero (tasa de interés 7,294 período vencido)	3.000	61	-	-
Banco de Crédito de Colombia S.A. (tasa de interés 7,80 período vencido)	2.000	15	-	-
Leasing Bolívar S.A. (tasa de interés 7,33 período vencido)	680	42	-	-
Corfinsura S.A. (tasa de interés 7,40 trimestre vencido)			1.970	13
Banco de Bogotá (tasa de interés 7,40 trimestre vencido)			1.600	11
Banitsmo (tasa de interés 7,40 trimestre vencido)			580	13
	8.680	183	4.150	37
Titulos de Tesorería:				
Tesoro del Gobierno Nacional (tasa de interés 13 año vencido)		-	2.000	230
	0	0	2.000	230
	38.912	1.079	32.375	1.126
Fondos Comunes:				
Fiduciaria de Occidente	883	-	5	-
UBS Internacional Inc-Dólares	62	-	13	-
UBS Internacional Inc-Euros	5	-	-	-
Wachovia Securities			3	-
	950	0	21	0
	39.862	1.079	32.396	1.126
Menos Provisión:				
Bono del Banco Andino	(493)	-	(493)	
CDT Banco del Pacífico	(185)	-	(186)	
	(678)	0	(679)	0
Más Sobreprecio:				
En Compra de Bonos	1.565	-	2.281	-
Total Inversiones	40.749	1.079	33.998	1.126
Las Inversiones del portafolio al 31 de diciembre se redimen así:				
		2006		2005
Vencimiento de 91 a 360 días		9.056		9.056
Vencimiento a más de 360 días		31.693		24.941
Total Inversiones		40.749		33.998

NOTA 4

CARTERA BENEFICIARIOS

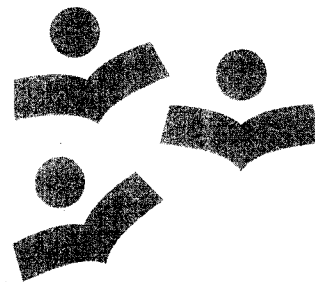
Esta cuenta representa los montos adeudados por los beneficiarios por Créditos-
becas e intereses generados sobre los mismos, al igual que las provisiones por
condonación, deudas de difícil cobro y de protección general de cartera.

Al 31 de diciembre la cartera corresponde a:

	2006	2005
Cartera:		
Capital	30.956	34.163
Intereses y otros	2.861	3.031
Total cartera beneficiarios	33.817	37.194
Provisiones:		
Provisión condonación de capital	(15.254)	(16.054)
Provisión condonación de intereses	(1.328)	(1.666)
Provisión general 5%	(1.583)	(1.583)
Provisión cartera de difícil cobro 100%	(642)	(550)
Total provisiones cartera beneficiarios	(18.807)	(19.853)
Total cartera neta	15.010	17.341

Un detalle de la cartera de beneficiarios en moneda extranjera (Dólares de
Norteamérica) al 31 de diciembre, se presenta a continuación:

	2006	2005
Capital	13.83	14.96
Intereses	1.28	1.33
Total cartera	15.11	16.29



La provisión para protección de cartera de beneficiarios tuvo el siguiente movimiento durante el año terminado al 31 de diciembre:

	2006	2005
Saldo provisión al comienzo del año	(19.853)	(19.364)
Más gastos por provisiones causadas	(1.610)	(3.190)
Menos recuperaciones	86	876
Menos condonaciones otorgadas	2.570	1.825
Saldo provisión al final del año	(18.807)	(19.853)

El gasto por provisiones causadas incluye \$ 2.076, que corresponde a las reversiones de los becarios que no regresaron dentro del tiempo establecido en el reglamento.

NOTA 5

OTROS DEUDORES

Al 31 de diciembre el detalle de otros deudores es el siguiente:

	2006	2005
Retenciones año 2006, 2005 y anticipos	95	47
Préstamos a trabajadores	5	4
Otros deudores	2	2
Total otros deudores	102	53

NOTA 6

PROPIEDADES, PLANTA Y EQUIPO

Al 31 de diciembre las propiedades, planta y equipo corresponden a:

	2006	2005
Terrenos	275	275
Ajustes por inflación	239	239
Provisión desvalorización	(359)	(359)
	155	155
Construcciones y edificaciones	276	276
Ajustes por inflación	183	183
Provisión desvalorización	0	0
Depreciación acumulada	(200)	(179)
	259	280
Equipo de computación y comunicación	296	285
Ajustes por inflación	37	41
Depreciación acumulada	(298)	(284)
	35	42
Equipo de oficina	227	203
Ajustes por inflación	50	50
Depreciación acumulada	(174)	(147)
Provisión desvalorización	(8)	(8)
	95	98
Total propiedades, planta y equipo	544	575

La depreciación total cargada a resultados al 31 de diciembre de 2006, fue de \$ 78 (2005 \$ 101).

La provisión por desvalorización de propiedad, planta y equipo a 31 de diciembre de 2006 fue de \$ 367 (2005 \$367)

NOTA 7

IMPUESTOS, GRAVÁMENES Y TASAS

Al 31 de diciembre los impuestos, gravámenes y tasa comprendían:

	2006	2005
Impuesto de Industria y Comercio	14	12
Total Impuesto de Industria y Comercio	14	12

De acuerdo con las normas tributarias, la Fundación pertenece al régimen tributario especial

El excedente o beneficio neto que la Fundación obtenga por el período gravable, se declara exento mediante el sistema de asignaciones permanentes, a condición de registrarlas contablemente y destinar sus rendimientos a su objeto social.

NOTA 8

OBLIGACIONES LABORALES

Las obligaciones laborales al 31 de diciembre comprendían lo siguiente:

	2006	2005
Cesantías consolidadas	23	23
Vacaciones consolidadas	20	10
Aportes EPS y parafiscales	11	11
Aportes a cesantías y pensiones	7	13
Intereses sobre cesantías	3	3
Total obligaciones laborales	64	60

NOTA 9

DEPÓSITOS RECIBIDOS

Al 31 de diciembre de 2006 y 2005, los depósitos recibidos comprendían el contrato suscrito con el Instituto Distrital de Cultura y Turismo (IDCT), por la suma de \$100. El objeto de este contrato es el de administrar los recursos destinados a propiciar el aumento del número de Crédito-becas y el porcentaje de condonación en el área de artes, para realizar estudios de posgrados (especialización, maestrías o doctorados) bajo los reglamentos de COLFUTURO y los pactados en este contrato.

NOTA 10

OTROS PASIVOS

Al 31 de diciembre el detalle de otros pasivos es el siguiente:

	2006	2005
Programa de perfeccionamiento de lenguas	126	95
Becas convenio revista Semana	37	54
Total otros pasivos	163	149

NOTA 11

FONDO SOCIAL

El fondo social está conformado por el aporte - compromiso de los Fundadores y la Asamblea de Donantes, menos la parte por cobrar a los Fundadores por los saldos no cancelados.

Al 31 de diciembre el fondo social estaba compuesto por:

	2006	2005
Sector privado:		
Fundadores:		
US\$ 6.688.900	4.429	4.429
Pesos colombianos	250	250
Donaciones	222	222
	4.901	4.901
Aportes por cobrar a fundadores	(54)	(54)
Total sector privado	4.847	4.847

	2006	2005
Sector público:		
US\$ 11.161.125	7.817	7.817
Pesos colombianos	313	313
	8.130	8.130
Aportes por cobrar a fundadores	(3.932)	(3.932)
Total sector público	4.198	4.198
Total de aportes y donaciones	9.045	9.045

Al 31 de diciembre los aportes por cobrar a los fundadores son:

	2006	2005
Sector público:		
Fondo Especial de la Presidencia de la República	3.932	3.932
Sector privado:		
Compañía Nacional de Chocolates S.A.	21	21
Fabricato S.A.	21	21
Seinset y Cia. S. en C. Ingenio La Cabaña S.A.	12	12
	54	54
Total aportes por cobrar a fundadores	3.986	3.986

NOTA 12

SUPERÁVIT DE CAPITAL

Al 31 de diciembre las donaciones recibidas comprendían:

	2006	2005
Glodex S.A.	133	92
Global Shipping Agencies S.A.	126	96
Servicios Técnicos Portuarios S.A.	106	96
Roldán S.I.A. S.A.	96	85
Estrategias Corporativas	25	25
Roldán y Cia. Ltda.	21	21
Total superávit de capital	507	415

NOTA 13

SUPERÁVIT POR VALORIZACIÓN

Al 31 de diciembre el superávit por valorizaciones comprendía:

	2006	2005
De propiedades, planta y equipo		
Equipo de computo	76	79
Construcciones y edificaciones	70	70
Total superávit por valorización	146	149

NOTA 14

RESERVAS OCASIONALES

De acuerdo a disposiciones del Consejo de Fundadores, la Fundación reclasificó las utilidades de años anteriores en asignaciones permanentes correspondientes a los años 1991 al 2003 como reservas ocasionales, el detalle es el siguiente:

	2006	2005
Asignación permanente año 2003	1.640	1.640
Asignación permanente año 2002	14.174	14.174
Asignación permanente año 2001	2.541	2.541
Asignación permanente año 2000	3.348	3.348
Asignación permanente año 1999	3.055	3.055
Asignación permanente año 1997	1.101	1.101
Asignación permanente año 1996	15	15
Asignación permanente año 1995	1.546	1.546
Asignación permanente año 1994	414	414
Asignación permanente año 1993	2.480	2.480
Asignación permanente año 1992	1.450	1.450
Asignación permanente año 1991	154	154
Total reservas ocasionales	31.918	31.918

Exceso de asignación permanente fiscal

De acuerdo con el Decreto 4400 de diciembre 30 de 2004, se debe contabilizar el exceso del Beneficio Neto sobre la utilidad contable, en una cuenta del patrimonio, el detalle es el siguiente:

	2006	2005
Exceso de asignación permanente fiscal débito:		
Año 1995	3.195	3.195
Año 1996	4.522	4.522
Año 1997	878	878
Año 1999	692	692
Año 2000	884	884
Año 2003	1.961	1.961
Total Exceso asignación permanente fiscal débito	12.132	12.132
Exceso de asignación permanente fiscal crédito:		
Año 1995	(3.195)	(3.195)
Año 1996	(4.522)	(4.522)
Año 1997	(878)	(878)
Año 1999	(692)	(692)
Año 2000	(884)	(884)
Año 2003	(1.961)	(1.961)
Total exceso asignación permanente fiscal crédito	(12.132)	(12.132)
Total exceso asignación permanente fiscal	0	0

NOTA 15

INTERESES PROVENIENTES DE INVERSIONES

Al 31 de diciembre los intereses provenientes de inversiones comprendían:

	2006	2005
Intereses inversiones moneda extranjera	1.958	2.205
Intereses inversiones moneda nacional	819	1.058
Amortización bonos	(615)	(930)
Total intereses provenientes de inversiones	2.162	2.333

NOTA 16

OTROS INGRESOS

Al 31 de diciembre los ingresos diversos comprendían:

	2006	2005
Recuperaciones	56	125
Consejería y convocatoria	24	24
Otros	20	7
Total otros ingresos	100	156

NOTA 17

HONORARIOS

Al 31 de diciembre los honorarios comprendían:

	2006	2005
Asesoría jurídica	47	46
Técnicos	39	46
Revisoría fiscal	30	26
Otros	75	73
Total honorarios	191	191

NOTA 18

OTROS GASTOS

Al 31 de diciembre los otros gastos operacionales comprendían:

	2006	2005
Gastos de representación	105	50
Gastos de viaje	53	23
Útiles, papelería y fotocopias	37	35
Gastos legales	14	4
Contribuciones y afiliaciones	10	6
Libros, suscripciones y periódicos	5	4
Taxis, buses y parqueaderos	2	2
Comisiones	2	1
Otros gastos	19	30
Total otros gastos	247	155

NOTA 19

EGRESOS EXTRAORDINARIOS

Al 31 de diciembre los egresos extraordinarios comprendían:

	2006	2005
Gastos no deducibles	16	4
Otros	0	1
Total egresos extraordinarios	16	5

NOTA 20

CUENTAS DE ORDEN

Al 31 de diciembre las cuentas de orden comprendían:

Acreedoras:	2006	2005
De control:		
Obligaciones contingentes	6.328	6.121
Activos totalmente depreciados	238	79
Bienes recibidos en custodia	5	5
Total Acreedoras	6.571	6.205



COLFUTURO

www.colfuturo.org

Carrera 15 No. 37 - 15
Teléfono: (57+1) 340 53 94
Fax: (57+1) 287 26 30
yosoyfuturo@colfuturo.com.co
Bogotá, D.C. Colombia

www.colfuturo.org